

Observatorio de Igualdad

2025





Observatorio de Igualdad

Informe sobre Igualdad de Oportunidades y
Violencia de Género en la Juventud de Castilla y
León

Informe sobre Igualdad de Oportunidades y Violencia de Género en la Juventud de Castilla y León

Edición, coordinación y maquetación:

Consejo de la Juventud de Castilla y León

[cjcyll@cjcyll.es](mailto:cjcyl@cjcyll.es)

www.cjcyl.es

Investigación:

40 DB. DATA SL

Edición:

Octubre 2025

ÍNDICE

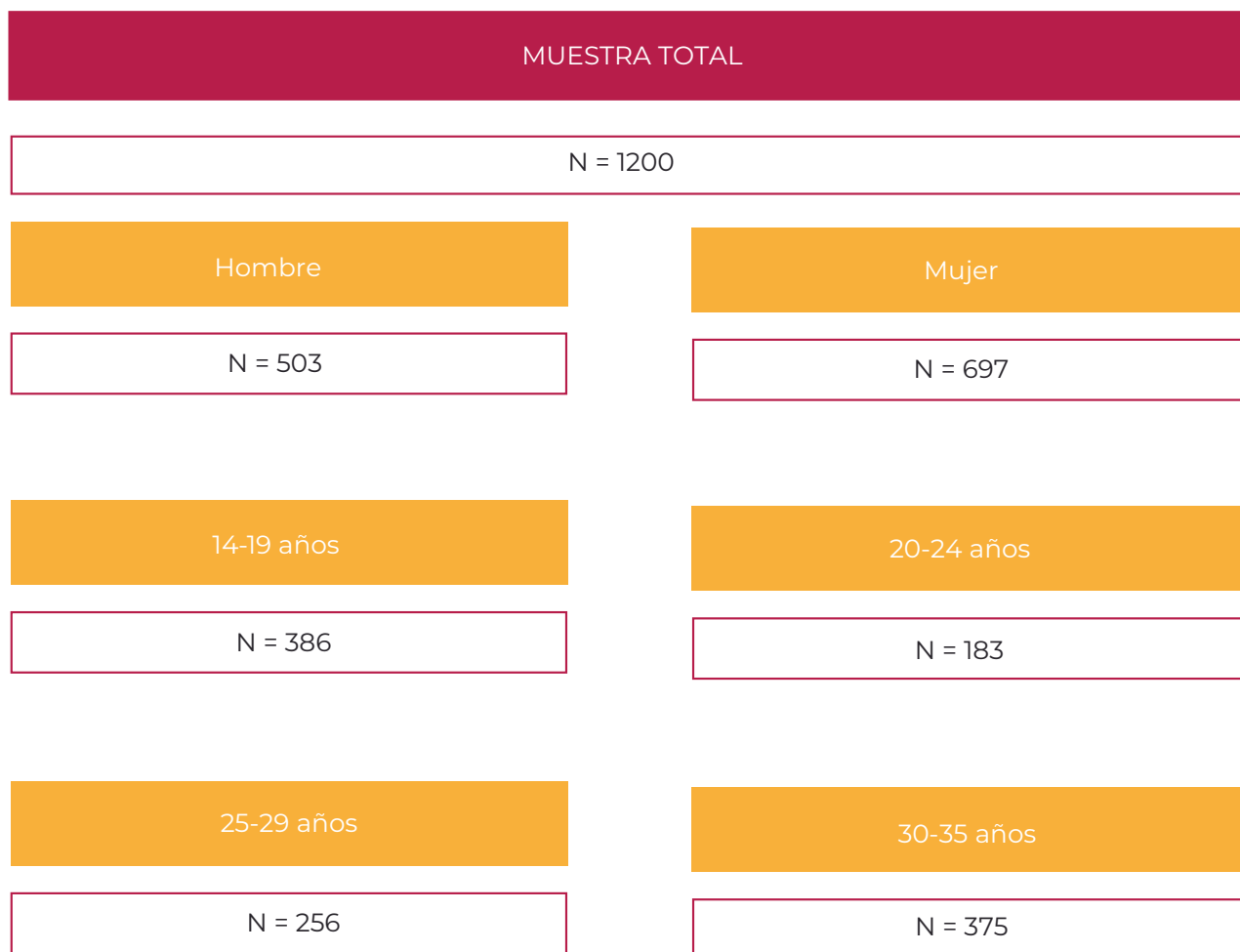
		Página
1	Percepciones generales sobre la igualdad entre hombres y mujeres	1
2	La igualdad de género y la situación de la mujer en el entorno rural	5
3	Percepciones generales sobre la violencia de género	6
4	Comportamientos de riesgo en la pareja	12
5	Jóvenes víctimas de violencia de género	14
6	La prevención de la violencia de género	16
7	El impacto de las redes sociales	19
8	Principales claves de la encuesta	22
9	Ficha técnica	24

DESCRIPCIÓN SOCIODEMOGRÁFICA

A lo largo de este informe se presentan las frecuencias correspondientes al **total de la muestra**.

Además, se señalan las diferencias estadísticamente significativas más interesantes en torno a las siguientes variables de interés:

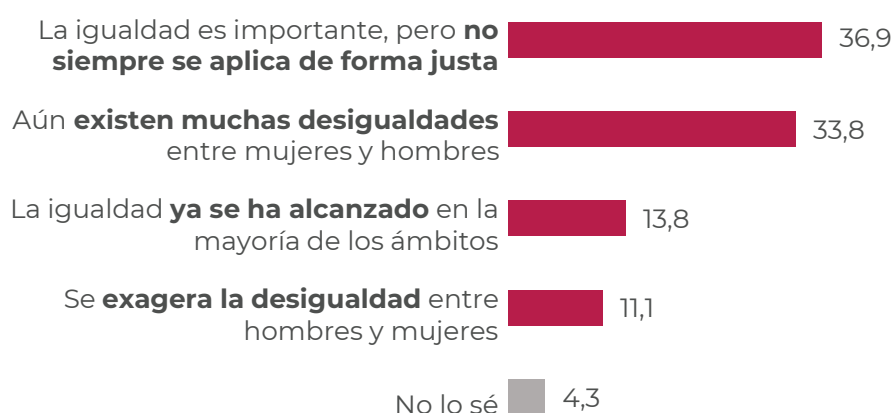
- **Sexo:** hombre o mujer.
- **Edad:** clasificada en cuatro categorías: **14 a 19 años, 20 a 24 años, 25 a 29 años y 30 a 35 años.**



1. PERCEPCIONES SOBRE LA IGUALDAD ENTRE HOMBRES Y MUJERES

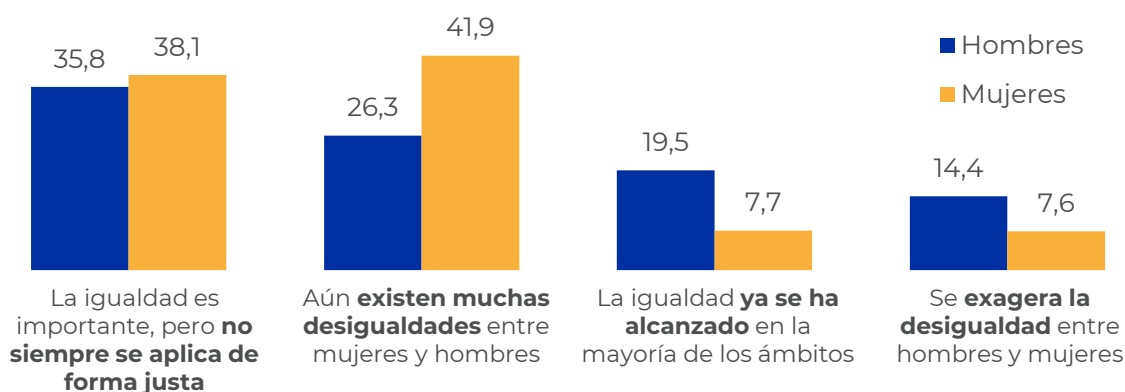
La percepción sobre la igualdad entre mujeres y hombres refleja un panorama diverso, aunque con una clara tendencia hacia la preocupación por la falta de equidad real. **La mayor parte de la juventud castellana y leonesa considera que la igualdad es importante, pero que no siempre se aplica de manera justa**, posición que comparte el 36,9 %. Además, **un 33,8 % opina que aún existen muchas desigualdades**, lo que evidencia que, para gran parte de la juventud castellana y leonesa, la equidad de género sigue siendo un desafío pendiente. Por otro lado, **un 13,8 % cree que la igualdad ya se ha alcanzado en la mayoría de los ámbitos**, mientras que **el 11,1 % considera que se exagera la desigualdad entre hombres y mujeres**. Finalmente, **solo un 4,3 % declara no tener una opinión clara** sobre el tema. Estos datos muestran que, aunque hay avances percibidos, la igualdad efectiva continúa siendo una prioridad para la sociedad y un objetivo que requiere esfuerzos sostenidos (véase gráfico 1).

Gráfico 1: Opinión de las personas participantes sobre la igualdad entre mujeres y hombres (% sobre el total).



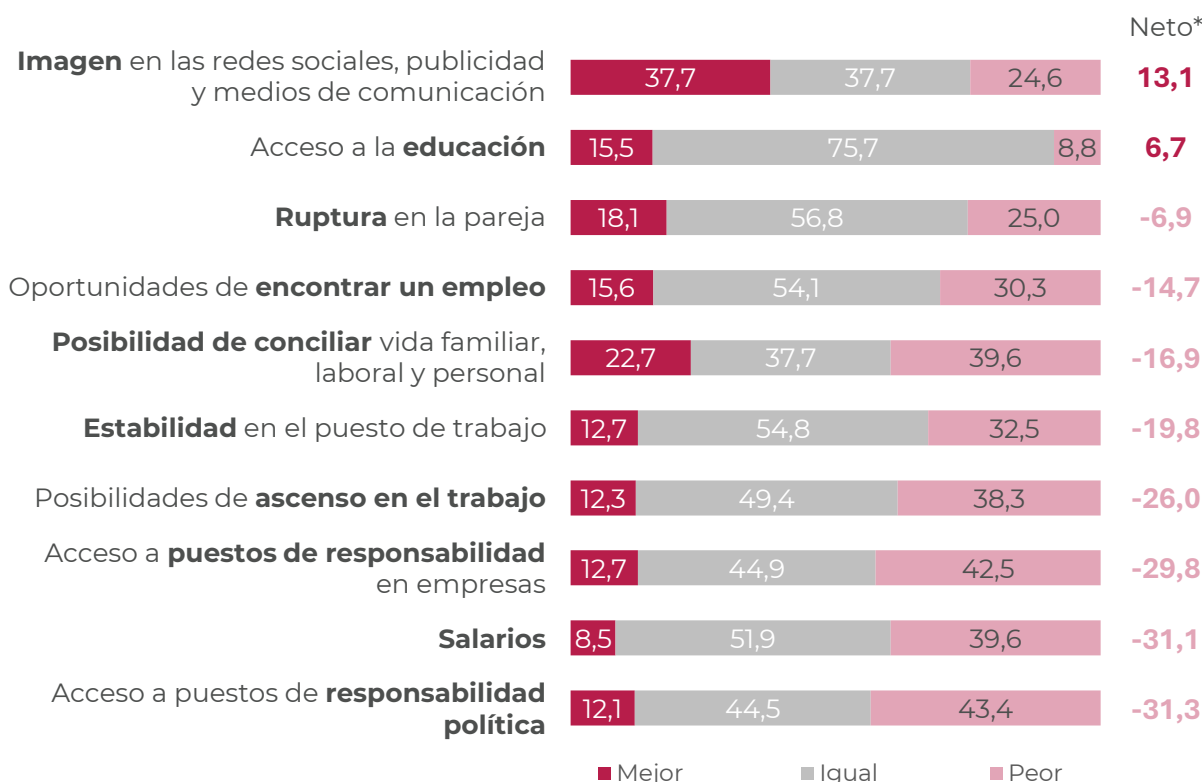
Hombres y mujeres coinciden en que la **igualdad es un valor importante, pero reconocen que, en la práctica, no siempre se aplica de forma justa** (35,8 % y 38,1 %, respectivamente). Sin embargo, **las mujeres perciben más desigualdades que los hombres** (41,9 % frente a 26,3 %), mientras que ellos tienden con mayor frecuencia a pensar que la **igualdad ya se ha alcanzado** (19,5 % frente a 7,7 %) o que se exageran los problemas en torno a ella (14,4 % frente a 7,6 %) (véase gráfico 2).

Gráfico 2: Opinión de las personas participantes sobre la igualdad entre mujeres y hombres según sexo (% según sexo, a saber, **hombres y **mujeres**).**



Las percepciones acerca de la situación de las mujeres frente a los hombres varían según el ámbito vital. En cuanto a su **imagen en redes y medios las mujeres se ven beneficiadas** (37,7 % mejor y 24,6 % peor), mientras que en educación predomina la igualdad (75,7 %). Sin embargo, en aspectos laborales y de conciliación las diferencias son claras: **el 39,6 % cree que las mujeres están en peor situación salarial, 42,5 % en acceso a puestos de responsabilidad empresarial y 43,4 % en responsabilidad política.** También destacan desventajas femeninas en cuestión de ascensos (38,3 %) y conciliación (39,6 %) (véase gráfico 3).

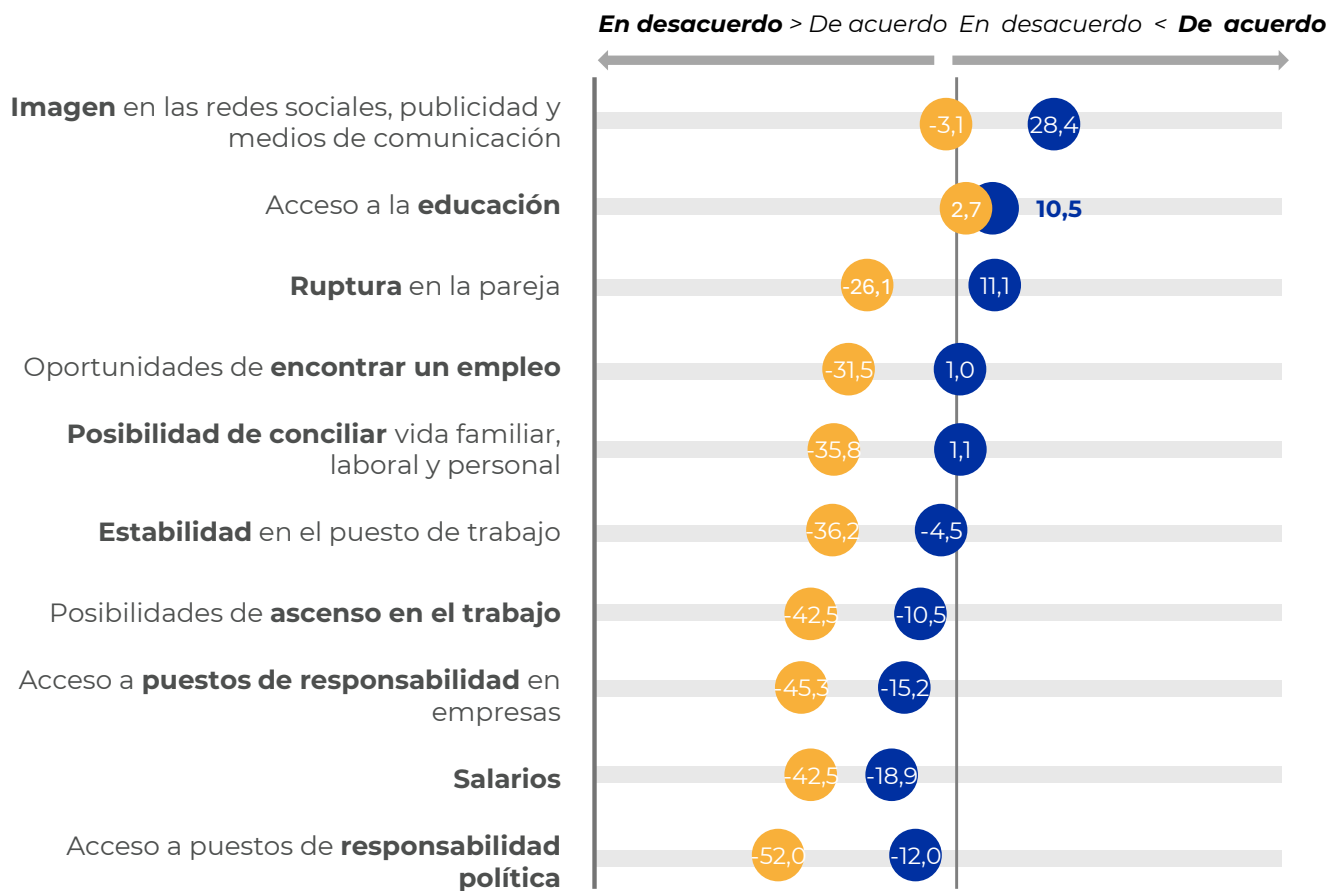
Gráfico 3: Percepción de la situación de las mujeres en comparación con la de los hombres en distintos ámbitos (% sobre el total).



*Diferencia entre el % que responde "Mejor" y el % que responde "Peor"

Las diferencias por sexo también son notables en la percepción de la situación de las mujeres. Las mujeres observan **mayores desventajas en ámbitos laborales y de conciliación**, con valores negativos más pronunciados en **salarios**, acceso a **puestos de responsabilidad política** y el **ámbito empresarial**, así como en posibilidades de ascenso. Por el contrario, los hombres tienden a percibir menos desigualdad o incluso cierta ventaja en imagen en redes y medios, acceso a educación y rupturas sentimentales. Estos datos reflejan una brecha en la percepción que se acentúa en los espacios de poder y empleo (véase gráfico 4).

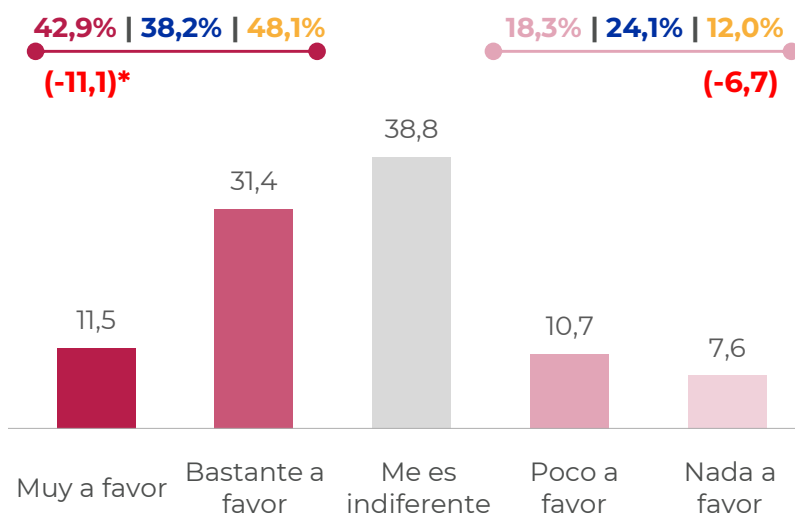
Gráfico 4: Percepción de la situación de las mujeres en comparación con la de los hombres en distintos ámbitos según sexo (netos según sexo, a saber, hombres y mujeres).



Por su parte, la política de cuotas genera opiniones divididas. El 42,9 % de las personas encuestadas está a favor (11,5 % muy a favor y 31,4 % bastante a favor), mientras que el 38,8 % se muestra indiferente y el 18,3 % está en contra (10,7 % poco a favor y 7,6 % nada a favor).

El apoyo ha disminuido en 11,1 puntos respecto a 2023, mientras que la indiferencia ha aumentado en 6,7 puntos, lo que indica un descenso en la aceptación de esta medida temporal para garantizar igualdad (véase gráfico 5).

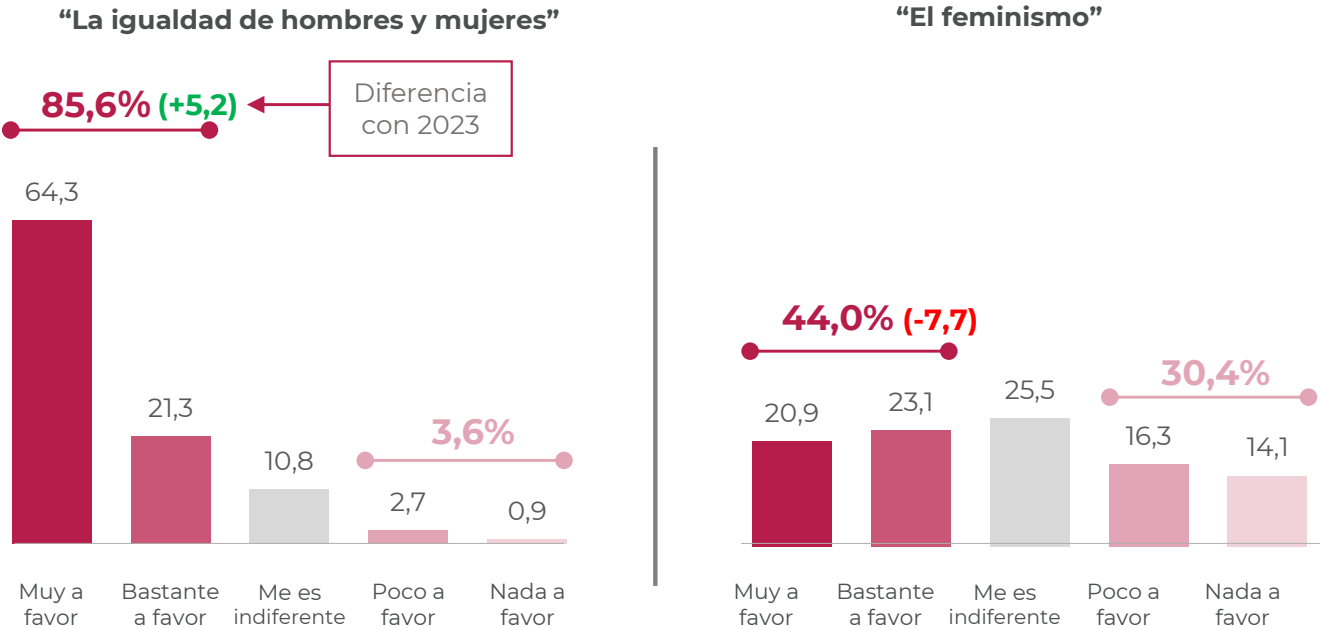
Gráfico 5 : Opinión sobre la política de cuotas como medida para alcanzar la igualdad de oportunidades (porcentaje total y según sexo, a saber, hombres y mujeres).



* Diferencia respecto a 2023

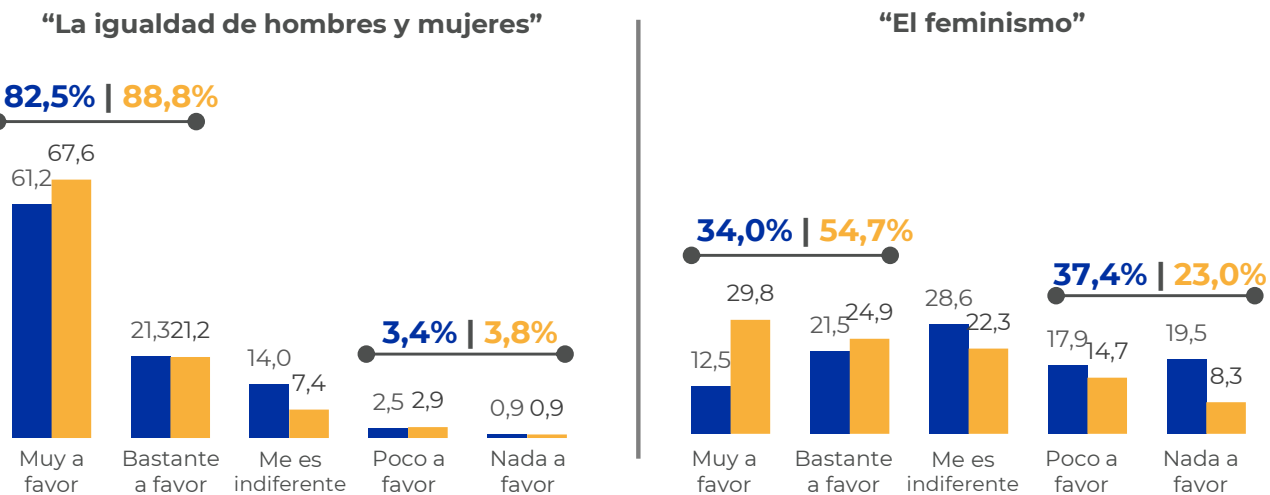
Cuando se observa la evolución respecto a 2023, **el apoyo a la igualdad entre hombres y mujeres se mantiene muy elevado y ha aumentado en 5,2 puntos, alcanzando el 85,6 % de personas a favor (64,3 % muy a favor y 21,3 % bastante a favor)**. En contraste, **el apoyo al feminismo ha disminuido en 7,7 puntos, situándose en el 44 % (20,9 % muy a favor y 23,1 % bastante a favor)**, mientras que la indiferencia y el rechazo han crecido (véase gráfico 6).

Gráfico 6 : Opinión sobre la política de cuotas como medida para alcanzar la igualdad de oportunidades (% sobre el total).



Además, al analizar las **respuestas por sexo, las mujeres muestran un apoyo más elevado a la igualdad, pero, sobre todo, al feminismo**. En el caso de la igualdad, **el 88,8 % de las mujeres se posiciona a favor frente al 82,5 % de los hombres**, y la indiferencia es menor entre ellas (7,4 % frente a 14 %). Respecto al feminismo, **la brecha es mucho mayor: el 54,7 % de las mujeres se declara a favor frente al 34 % de los hombres**, mientras que el rechazo es más alto entre ellos (37,4 % frente a 23 %) (véase gráfico 7).

Gráfico 7: Grado de apoyo a la igualdad entre hombres y mujeres y al feminismo según sexo, a saber, hombres y mujeres (% sobre el total).



2. LA IGUALDAD DE GÉNERO Y LA SITUACIÓN DE LA MUJER EN EL ENTORNO RURAL

En la percepción social de la juventud castellana y leonesa, las mujeres que residen en el medio rural continúan asociándose con situaciones de desigualdad y con la persistencia de roles tradicionales.

El 67,6 % considera que sufren más machismo y, de igual forma, **el 67,3 % cree que desarrollan todas las tareas domésticas**, confirmando la sobrecarga en el ámbito familiar, aunque con una ligera disminución con respecto a la edición de 2023 (-0,5). También se mantiene alta la percepción de que **sufren más violencia de género (63,1 %)** y que **denuncian menos (53,0 %)**, lo que sugiere una doble vulnerabilidad: mayor exposición a la violencia y menor acceso a mecanismos de protección.

En cuanto a las dificultades específicas, **el 55,6 % opina que tienen más problemas para acceder al empleo** y **el 52,8 % considera que les es más difícil conciliar la vida familiar, laboral y personal**. Las dificultades en el acceso a servicios públicos (45,6 %) y a la educación (40,1 %) muestran descensos leves, pero siguen siendo significativas. En conjunto, estas percepciones confirman que, aunque las variaciones respecto a 2023 son mínimas, **las mujeres rurales continúan siendo vistas como un colectivo especialmente vulnerable, con retos que abarcan desde la igualdad en el hogar hasta el acceso a derechos básicos y oportunidades laborales** (véase tabla 1).

Tabla 1: Grado de acuerdo con afirmaciones sobre la situación de las mujeres en el ámbito rural.

	No lo sé (%)	Media	% 6-10*
Sufren más el machismo	4,6	6,9 (+0,1)**	67,6
Desarrollan todas las tareas domésticas	3,3	6,7 (-0,5)	67,3
Sufren más violencia de género	6,3	6,5 (+0,2)	63,1
Ayudan en los negocios o explotaciones familiares sin remuneración ni cotización a la seguridad social	8,4	6,0 (-0,7)	54,5
Denuncian menos la violencia de género	7,4	5,8 (-1,0)	53,0
Tienen más dificultades en el acceso al empleo	4,5	5,8 (-1,0)	55,6
Tienen más dificultades para conciliar la vida familiar, laboral y personal	3,9	5,7 (-0,6)	52,8
Tienen más dificultades para acceder a los servicios públicos	4,4	5,2 (-1,0)	45,6
Tienen más dificultades en el acceso a la educación	4,2	4,6 (-1,2)	40,1

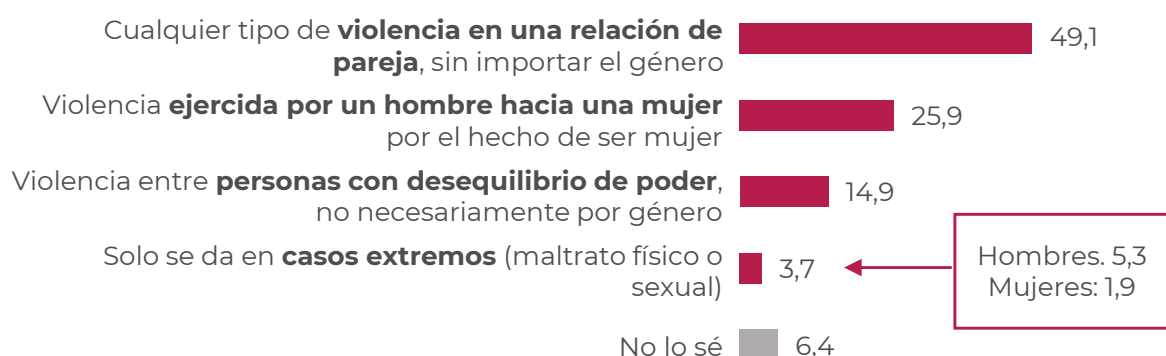
*% que se sitúa entre el 6-10 de la escala

** Diferencia respecto a 2023

3. PERCEPCIONES GENERALES SOBRE LA VIOLENCIA DE GÉNERO

Las opiniones sobre el concepto de violencia de género son diversas. **Casi la mitad (49,1 %) la define como cualquier tipo de violencia en una relación de pareja, sin importar el género**, mientras que **solo un 25,9 % la entiende como violencia ejercida por un hombre hacia una mujer por el hecho de serlo**, definición más alineada con la perspectiva legal y académica. Un **14,9 % considera que se trata de violencia entre personas con desequilibrio de poder**, sin que necesariamente esté vinculada al género, y un **3,7 % cree que solo se da en casos extremos de maltrato físico o sexual**. Finalmente, **el 6,4 % declara no saber cómo definirla** (véase gráfico 8).

Gráfico 8: Definición que las personas encuestadas atribuyen a la violencia de género (% sobre el total).

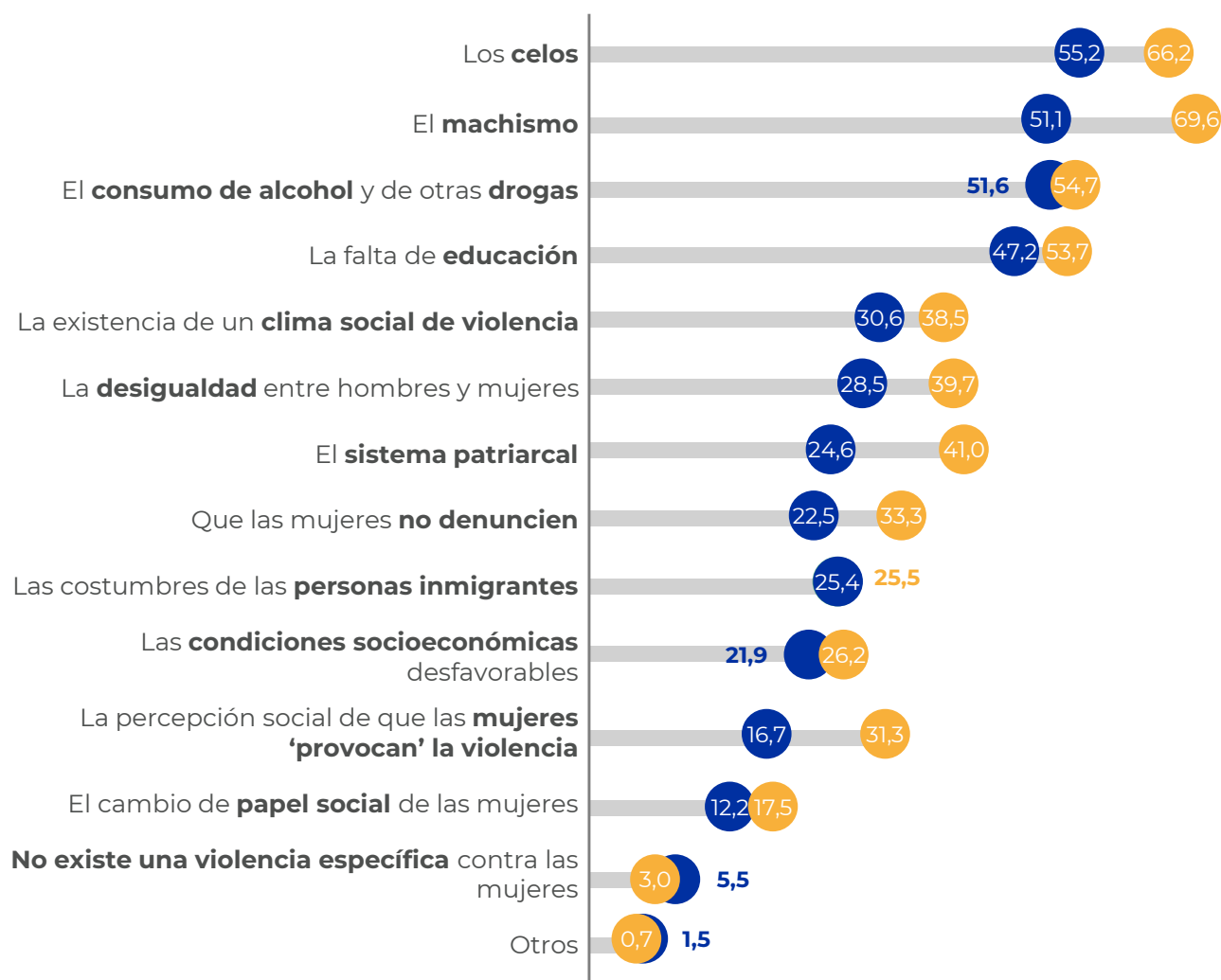


La juventud castellana y leonesa identifica como factores principales de la violencia de género **los celos (60,5 %)**, **el machismo (60,1 %)**, **el consumo de alcohol y otras drogas (53,1 %)** y **la falta de educación (50,4 %)**. Otros elementos señalados son la existencia de un clima social violento (34,4 %), la desigualdad entre hombres y mujeres (33,9 %) y el sistema patriarcal (32,5 %). En menor medida, se mencionan aspectos como la falta de denuncia (27,7 %) o las condiciones socioeconómicas desfavorables (24,0 %), reflejando que la juventud percibe la violencia de género como un fenómeno complejo, influido por factores culturales, sociales y personales (véase tabla 2).

Tabla 2: Factores que influyen en la violencia de género (% sobre el total).

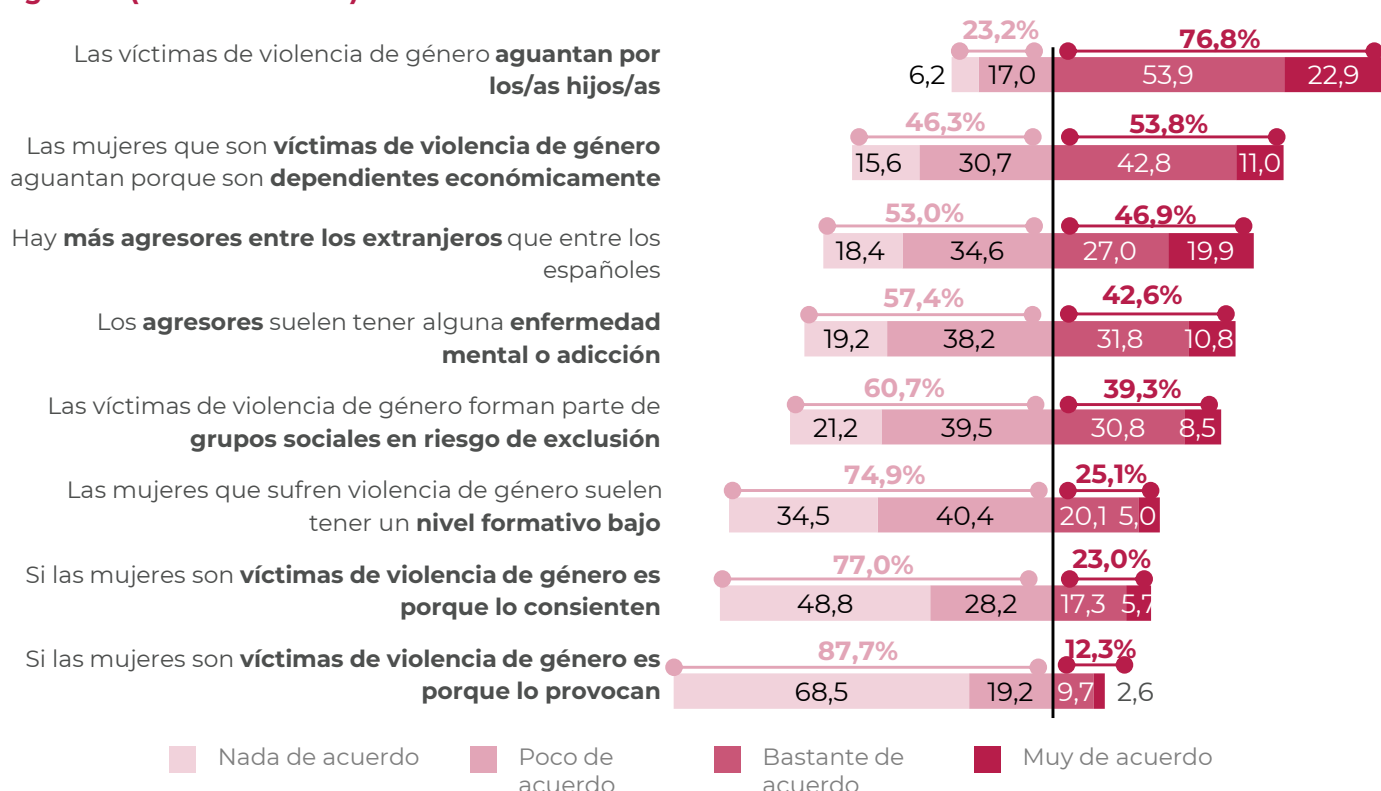
	%
Los celos	60,5
El machismo	60,1
El consumo de alcohol y otras drogas	53,1
La falta de educación	50,4
La existencia de un clima social de violencia	34,4
La desigualdad entre hombres y mujeres	33,9
El sistema patriarcal	32,5
Que las mujeres no denuncien	27,7
Las costumbres de las personas inmigrantes	25,4
Las condiciones socioeconómicas desfavorables	24,0
La percepción social de que las mujeres 'provocan' la violencia	23,8
El cambio de papel social de las mujeres	14,8
No existe una violencia específica contra las mujeres	4,3
Otros	1,1

Gráfico 9: Percepción de la situación de las mujeres en comparación con la de los hombres en distintos ámbitos según sexo (% según sexo, a saber, hombres y mujeres).



Las mujeres jóvenes de Castilla y León atribuyen mayor peso a casi todos los factores que influyen en la violencia de género. **Destacan el machismo (69,6 % frente a 51,1 % en hombres) y los celos (66,2 % frente a 55,2 %) como principales causas.** También mencionan con más frecuencia la **desigualdad (39,7 % frente a 28,5 %)** y el **sistema patriarcal (41,0 % frente a 24,6 %)**. En cambio, **los hombres tienden a señalar menos estos factores** y muestran porcentajes similares en motivos como el consumo de alcohol y drogas (54,7% frente a 51,6 %) o la falta de educación (53,7% frente a 47,2%), dando entender que consideran más relevantes factores externos ajenos al género (véase gráfico 9).

Gráfico 10: Grado de acuerdo con afirmaciones sobre agresores y víctimas de violencia de género (% sobre el total).



Los datos muestran que **más de 7 de cada 10 jóvenes castellanos/as y leoneses/as (76,8 %) creen que las víctimas de violencia de género permanecen en sus relaciones abusivas por sus hijos/as**, mientras que una mayoría también considera que la dependencia económica es un factor determinante (53,8 %). Asimismo, **el 87,7 % rechaza la idea de que las mujeres son víctimas porque lo provocan, y un 77,0 % niega que lo consientan**, lo que evidencia un rechazo generalizado a estereotipos culpabilizadores. Sin embargo, persisten percepciones como que los agresores suelen tener alguna enfermedad mental o adicción (42,6 %) y que las víctimas pertenecen a grupos en riesgo de exclusión (39,3 %) (véase gráfico 10).

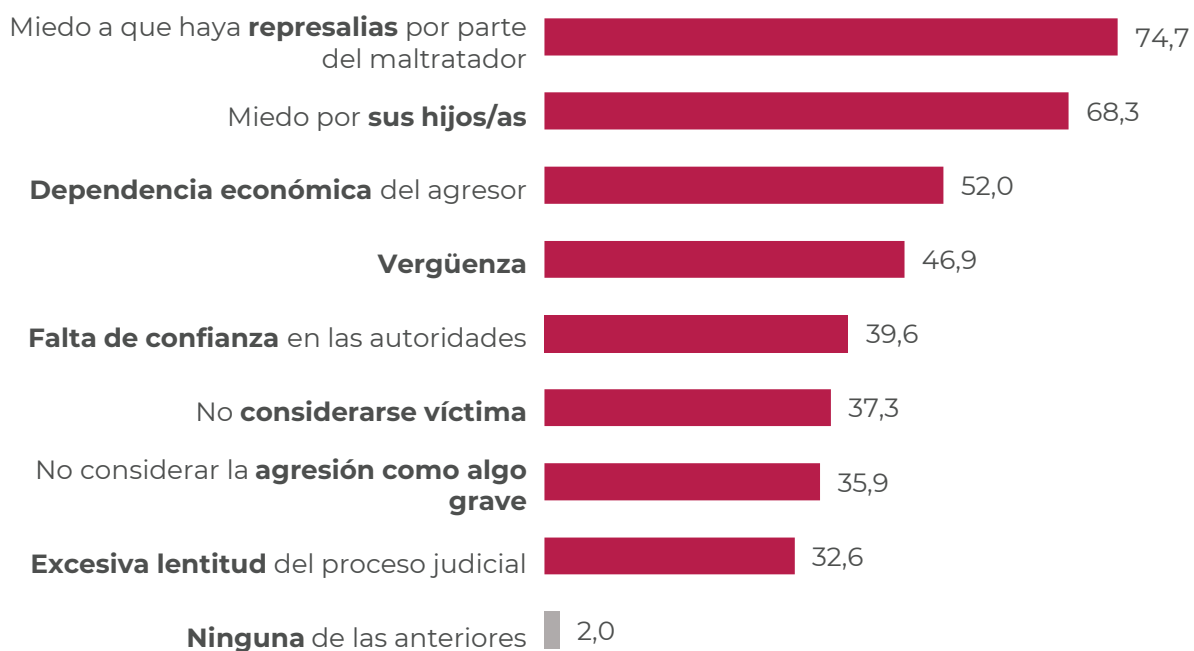
Tabla 3: Grado de acuerdo con afirmaciones sobre agresores y víctimas de violencia de género, por sexo.

	Netos	Netos hombres	Netos mujeres
Las víctimas de violencia de género aguantan por los/as hijos/as	53,6	46,0	61,6
Las mujeres que son víctimas de violencia de género aguantan porque son dependientes económicamente	7,5	0,6	15,0
Hay más agresores entre los extranjeros que entre los españoles	-6,1	7,8	-21,1
Los agresores suelen tener alguna enfermedad mental o adicción	-14,8	-4,4	-26,1
Las víctimas de violencia de género forman parte de grupos sociales en riesgo de exclusión	-21,4	-20,9	-21,9
Las mujeres que sufren violencia de género suelen tener un nivel formativo bajo	-49,8	-44,0	-56,0
Si las mujeres son víctimas de violencia de género es porque lo consienten	-54,0	-45,8	-62,8
Si las mujeres son víctimas de violencia de género es porque lo provocan	-75,4	-67,9	-83,3

El saldo neto de estas respuestas—diferencia entre quienes están de acuerdo y quienes están en desacuerdo— revela **contrastes significativos entre hombres y mujeres**. Ambos **coinciden en que la principal razón por la que las víctimas permanecen en sus relaciones son los hijos/as**, aunque la intensidad varía: 61,6 % en mujeres frente a 46,0 % en hombres. También **se observa consenso en la influencia de la dependencia económica**, con un saldo positivo en ambos casos, pero más alto en mujeres (15,0 %) que en hombres (0,6 %).

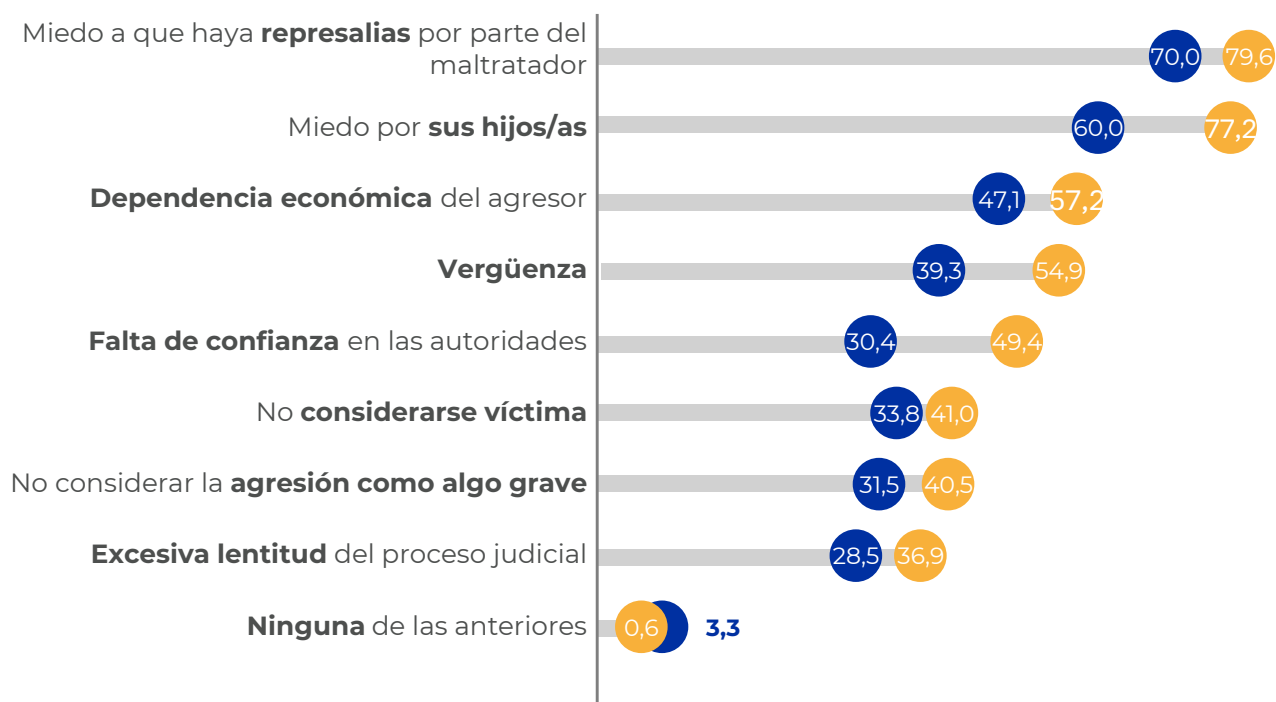
En cambio, surgen discrepancias en otras creencias: **los hombres son más proclives a pensar que hay más agresores extranjeros** (7,8 % frente a -21,1 % en mujeres) y que **los agresores suelen tener alguna enfermedad mental o adicción** (4,4 % en hombres frente a -26,1 % en mujeres). En general, las mujeres muestran saldos más negativos en afirmaciones que refuerzan estereotipos, mientras que los hombres presentan posiciones menos críticas en estos aspectos (véase tabla 3).

Gráfico 11: Grado de acuerdo con afirmaciones sobre agresores y víctimas de violencia de género (% sobre el total).



Por otro lado, el **principal motivo señalado por la juventud castellana y leonesa para que una mujer acabe por no denunciar es el miedo a represalias por parte de su maltratador (74,7 %)**, seguido del miedo por sus hijos/as (68,3 %) y la dependencia económica del agresor (52,0 %). También destacan la vergüenza (46,9 %) y la falta de confianza en las autoridades (39,6 %). Otros factores relevantes son no considerarse víctima (37,3 %), no considerar la agresión como algo grave (35,9 %) y la excesiva lentitud del proceso judicial (32,6 %). Por su parte, **solo un 2,0 % indica que ninguna de estas razones es verdaderamente relevante** (véase gráfico 11).

Gráfico 12: Grado de acuerdo con afirmaciones sobre agresores y víctimas de violencia de género (% según sexo, a saber, hombres y mujeres).



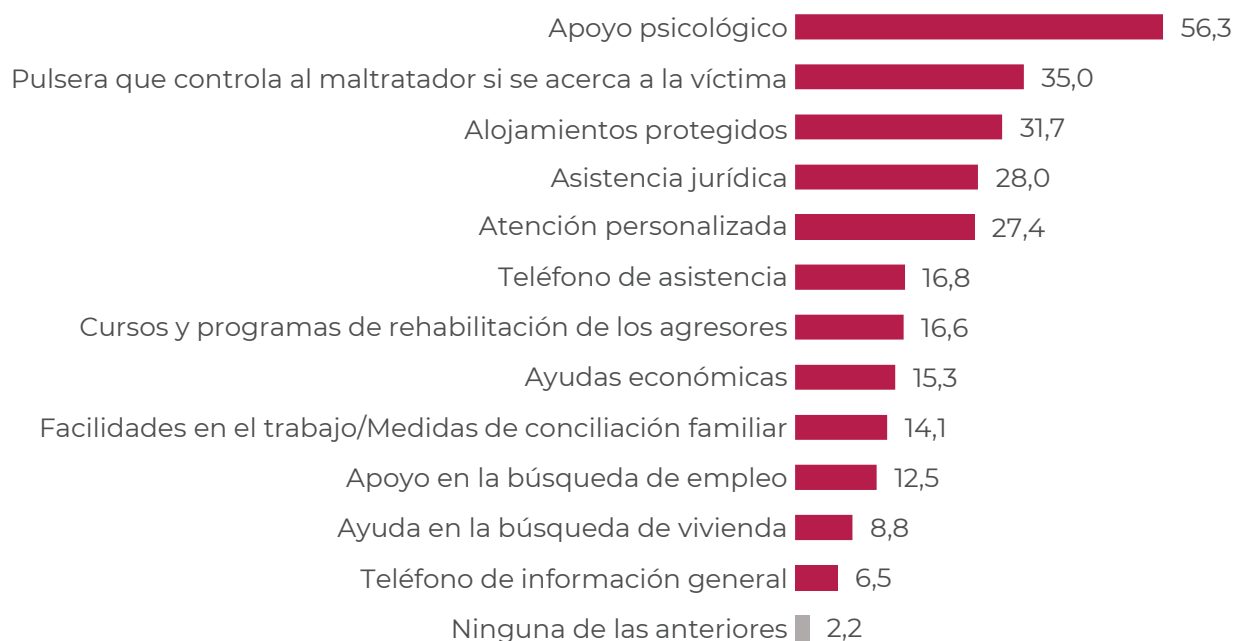
Las mujeres castellanas y leonesas mencionan con mayor frecuencia que los hombres todos los posibles motivos para no denunciar casos de agresión. El **miedo a represalias es el más citado por ambos sexos, pero con mayor intensidad en mujeres** (79,6 % frente a 70,0 % en hombres). Le siguen el temor por los hijos/as (77,2 % frente a 60,0 %) y la dependencia económica (57,2 % frente a 47,1 %). También **destacan diferencias en la vergüenza (54,9 % frente a 39,3 %) y la falta de confianza en las autoridades (49,4 % frente a 30,4 %)**. Otros factores como no considerarse víctima (41,0 % frente a 33,8 %) y no considerar la agresión grave (40,5 % frente a 31,5 %) siguen la misma tendencia. También la percepción de la lentitud del proceso judicial es más frecuente entre las mujeres (36,9 % frente a 28,5 %) (véase gráfico 12).

Tabla 4: Grado de acuerdo con afirmaciones sobre las denuncias de violencia de género.

	Media	Media hombres	Media mujeres
Muchas mujeres no denuncian por miedo a su agresor	8,3	7,8	8,8
Hay muchas mujeres que retiran la denuncia, pero ello no significa que sea falsa	7,5	6,8	8,2
Muchas mujeres no denuncian por vergüenza	7,4	6,8	8,0
Muchas mujeres no denuncian porque no reconocen que son víctimas de violencia de género	7,3	6,8	7,8
Muchas mujeres no denuncian por miedo a no ser creídas	7,2	6,4	8,1
Muchas mujeres no denuncian por presiones familiares	6,9	6,5	7,3
Hay muchas mujeres que interponen denuncias falsas	5,8	6,1	5,4

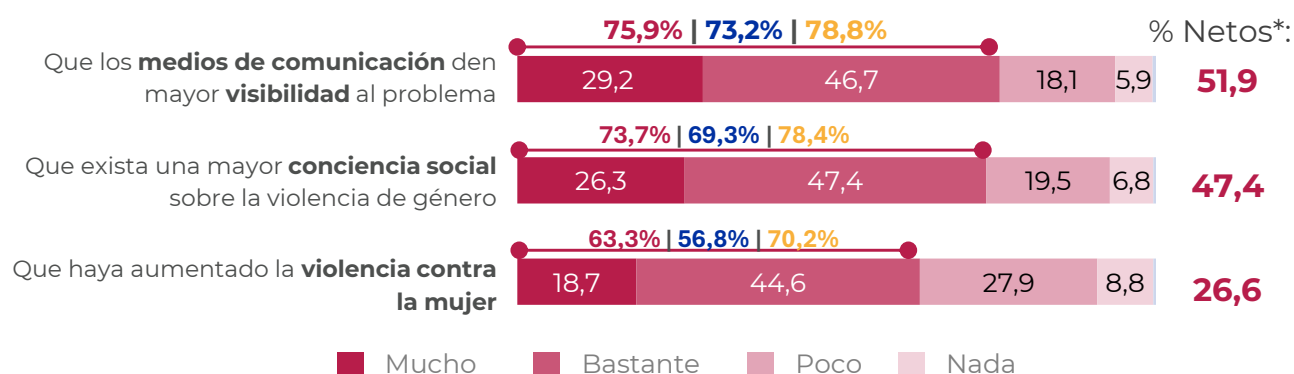
Existe cierto consenso en torno a que muchas mujeres no denuncian por miedo a su agresor, con un grado de acuerdo medio de **8,3 sobre 10**, pero con claras diferencias por sexo: **8,8 entre las mujeres frente al 7,8 de los hombres**. También **destaca la percepción de que retirar una denuncia no implica que sea falsa (8,2 mujeres; 6,8 hombres)** y factores como la vergüenza (8,0 frente a 6,8) y el miedo a no ser creídas (8,1 frente a 6,4). Otros motivos, como no reconocerse como víctima (7,8 frente a 6,6) y presiones familiares (7,3 frente a 6,5), siguen la misma tendencia de mayor consenso entre ellas que entre ellos. Por último, y aunque **obtiene la puntuación más baja, la idea de que hay muchas denuncias falsas genera más acuerdo que desacuerdo tanto entre hombres (6,1) como entre mujeres (5,4).**

Gráfico 13: Medidas de apoyo consideradas más efectivas para las víctimas de violencia de género (% sobre el total).



Por otro lado, **las medidas más valoradas y consideradas más efectivas para la protección y ayuda a las víctimas son el apoyo psicológico (56,3 %), seguido de las pulseras “antimaltrato” de control de alejamiento (35,0 %) y los alojamientos protegidos (31,7 %).** La juventud castellana y leonesa también menciona con cierta frecuencia la asistencia jurídica (28,0 %) y la atención personalizada (27,4 %) como opciones relevantes. En menor medida, se señalan el teléfono de asistencia (16,8 %), los programas de rehabilitación para agresores (16,6 %) y las ayudas económicas (15,3 %). **Las medidas relacionadas con la integración social de las víctimas, como la conciliación laboral (14,1 %), el apoyo en la búsqueda de empleo (12,5 %), así como la ayuda para encontrar vivienda (8,8 %) son consideradas las menos eficaces (véase gráfico 13).**

Gráfico 14: Opinión sobre las causas del aumento de noticias relacionadas con asesinatos a mujeres y violencia de género (% sobre el total).

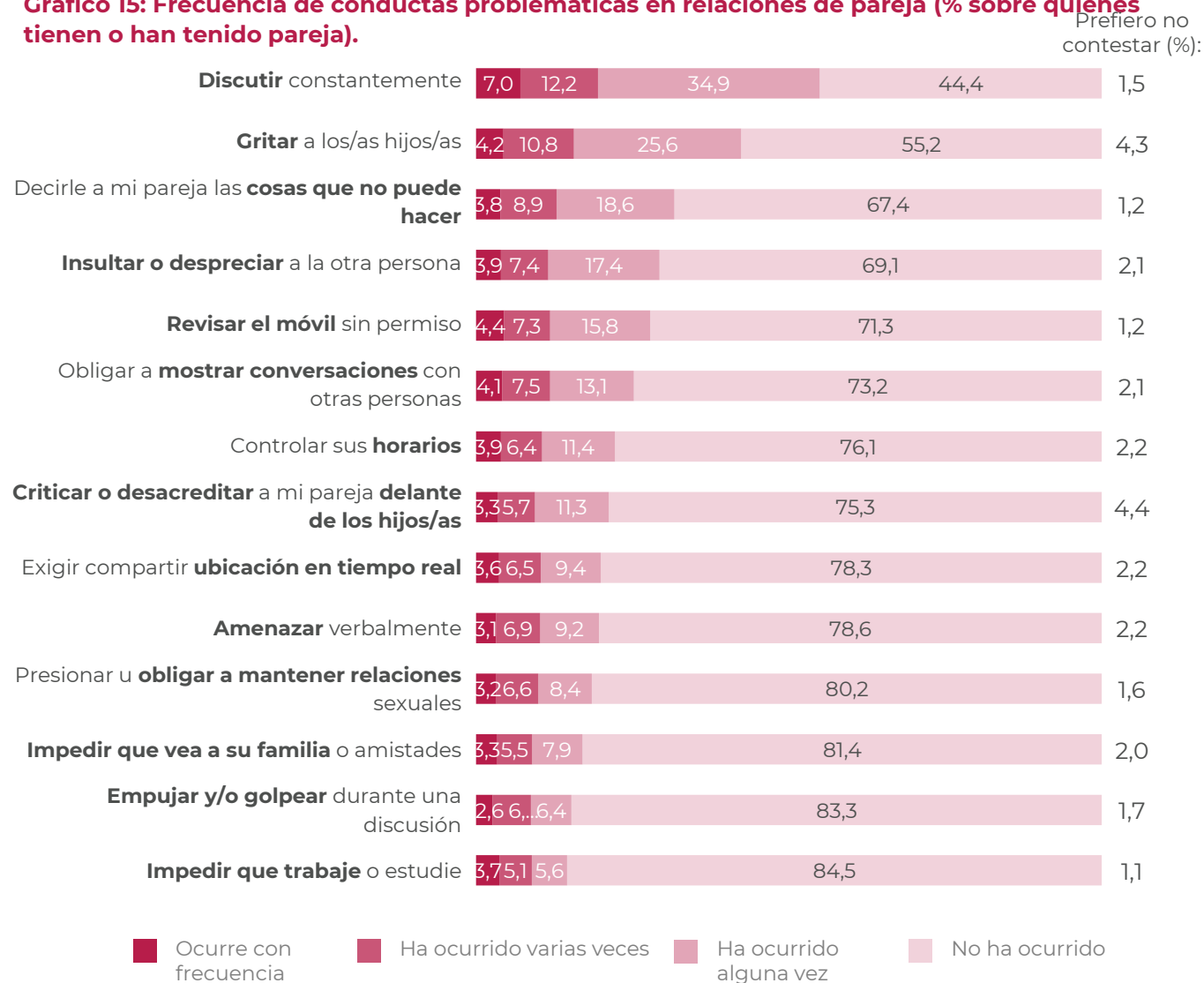


*Diferencia entre el % que responde “Mucho” o “Bastante” y el % que responde “Poco” o “Nada”.

La mayoría de la **juventud castellana y leonesa atribuye el incremento de noticias sobre violencia de género** a factores vinculados a su **visibilización**: el 75,9 % considera que se debe mucho o bastante a que los medios de comunicación dan mayor visibilidad al problema, y el 73,7 % lo relaciona con una mayor conciencia social. En una medida algo menor, pero también mayoritaria, **el 63,3 % cree que el aumento responde a un incremento real de la violencia contra las mujeres** (véase gráfico 14).

4. COMPORTAMIENTOS DE RIESGO EN LA PAREJA

Gráfico 15: Frecuencia de conductas problemáticas en relaciones de pareja (% sobre quienes tienen o han tenido pareja).



Las conductas problemáticas más habituales en las relaciones de pareja de las personas jóvenes de Castilla y León **son las discusiones constantes (54,1 %) y gritar a los hijos/as (40,6 %)**. Les siguen la prescripción de comportamientos a la pareja (31,3 %), los insultos y desprecios (28,7 %) y revisar el móvil sin permiso (27,5 %). Actitudes como obligar a mostrar conversaciones (24,7 %) y controlar horarios (21,7 %) también aparecen con cierta frecuencia. **Las conductas más graves, como empujar o golpear (15,1 %), impedir ver a familia (16,7 %) o presionar para mantener relaciones sexuales (18,2 %), son menos comunes, pero no inexistentes** (véase gráfico 15).

Tabla 5: Grado de intolerancia hacia comportamientos en una relación de pareja (escala 0-10, siendo 0 Tolerable y 10 Completamente intolerable).

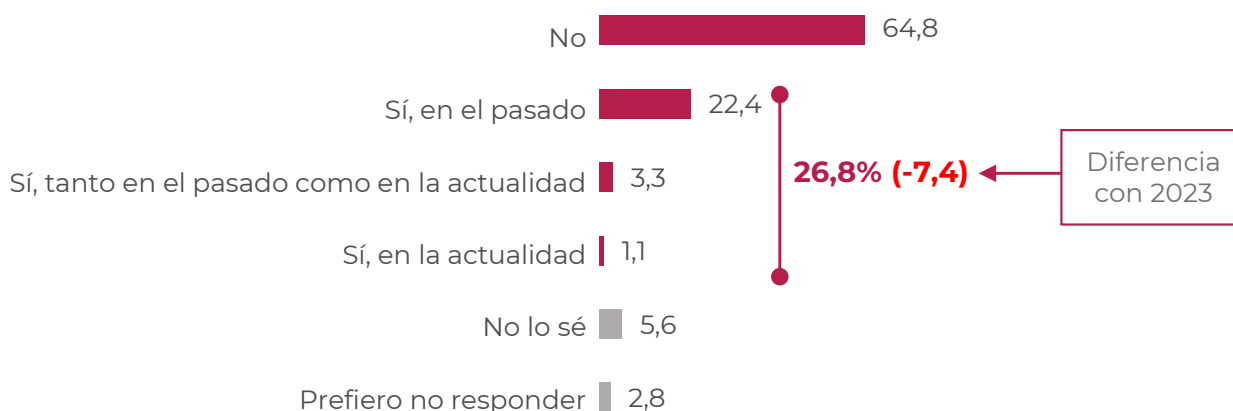
	No lo sé (%)	Media	% 6-10*
Uso de violencia física o sexual	1,3	8,8	86,3
Enviar imágenes o vídeos íntimos de la pareja a otras personas	1,1	8,7	85,2
Uso de violencia psicológica (manipulación, amenazas, chantajes)	0,9	8,6	85,7
Aislamiento social impuesto por la pareja	1,4	8,5	85,0
Uso de violencia verbal (insultos, gritos, humillaciones)	1,3	8,4	84,7
Control excesivo	1,4	8,4	85,5
Faltas de respeto	1,1	8,3	84,3
Stalkear (ciberacoso)	2,4	8,2	81,6
Control o limitación del dinero y recursos económicos	1,7	8,2	82,2
Leer mensajes del móvil sin permiso	1,4	8,0	80,7
Actitudes egoístas dentro de la relación	1,0	7,7	78,3
Incumplimiento de promesas hechas a la pareja	0,0	7,0	69,7
Tener la contraseña del móvil o redes sociales de la pareja	0,0	6,5	60,1

Por otro lado, **los comportamientos dentro de la pareja considerados más intolerables** por la juventud castellana y leonesa **son el uso de violencia física o sexual (8,8), enviar imágenes íntimas sin consentimiento (8,7) y la violencia psicológica (8,6).** También destacan el **aislamiento social impuesto (8,5), la violencia verbal (8,4) y el control excesivo (8,4).** Actitudes como faltas de respeto (8,3), ciberacoso (8,2) y control económico (8,2) se sitúan en niveles similares. **Conductas menos rechazadas, aunque igualmente negativas, son leer mensajes sin permiso (7,9), actitudes egoístas (7,7) e incumplimiento de promesas (7,0).** La menor puntuación corresponde a **tener la contraseña del móvil o redes sociales de la pareja (6,5)** que, aunque se percibe como inapropiado, no se considera tan grave como otras formas de violencia o control (véase tabla 5).

5. JÓVENES VÍCTIMAS DE VIOLENCIA DE GÉNERO

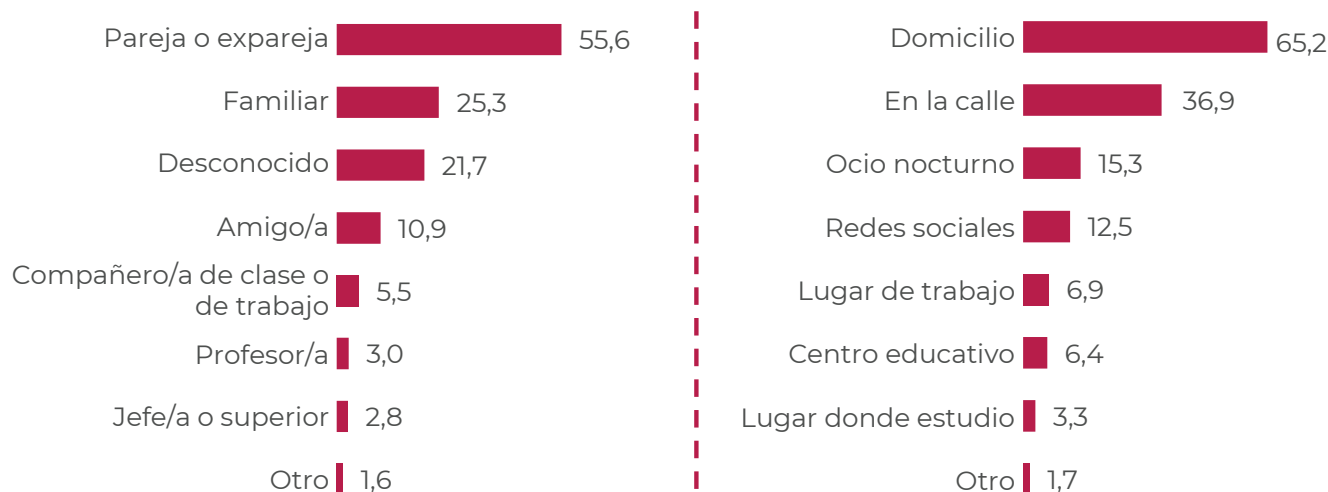
Solo el **64,8 %** de las mujeres afirma **no haber vivido violencia de género**, mientras que el 22,4 % indica que la sufrió en el pasado, el 3,3 % tanto en el pasado como en la actualidad y el 1,1 % en la actualidad. Un 5,6 % no lo sabe y el 2,8 % prefiere no responder. **En conjunto, el 26,8 % reconoce haber sido víctima en algún momento**, lo que supone una **disminución de 7,4 puntos respecto a 2023**. Hasta un **4,4% de las jóvenes de Castilla y León son víctimas de violencia de género en estos momentos** (véase gráfico 16).

Gráfico 16: Mujeres que declaran haber vivido una situación de violencia de género (% sobre el total de mujeres y variación respecto a 2023).



En Castilla y León, la **violencia de género** que sufren sus jóvenes proviene **principalmente de la pareja o expareja (55,6 %)**, seguida de **familiares (25,3 %)** y, en menor medida, de **desconocidos (21,7 %)**. Otros autores mencionados son amigos/as (10,9 %), compañeros/as de clase o trabajo (5,5 %) y figuras de autoridad como profesor/a (3,0 %) o jefe/a (2,8 %) (véase gráfico 17). **Respecto al lugar donde ocurren las agresiones, el domicilio concentra la mayoría de estas (65,2 %)**, seguido de **la calle (36,9 %)** y **espacios de ocio nocturno (15,3 %)**. También se señalan **redes sociales (12,5 %)**, el **lugar de trabajo (6,9 %)** y el **centro educativo (6,4 %)**, lo que evidencia que la violencia ocurre tanto en entornos privados como públicos (véase gráfico 18).

Gráficos 17 y 18: Autor y lugar donde se produce la violencia de género (% sobre mujeres que han sufrido violencia de género).



Los tipos de violencia más frecuentes son la psicológica (63,3 %) y la verbal (56,8 %). La violencia física está presente en un 42,6 % de los casos, mientras que la violencia sexual afecta al 23,6 %. La violencia en el ámbito digital alcanza el 11,3 %, y un 8,2 % prefiere no contestar. En definitiva, aunque la violencia psicológica y verbal son las más comunes, las agresiones físicas y sexuales siguen teniendo una incidencia dramática (véase gráfico 19).

Gráfico 19: Tipo de violencia de género sufrido (% sobre mujeres que han sufrido violencia de género).

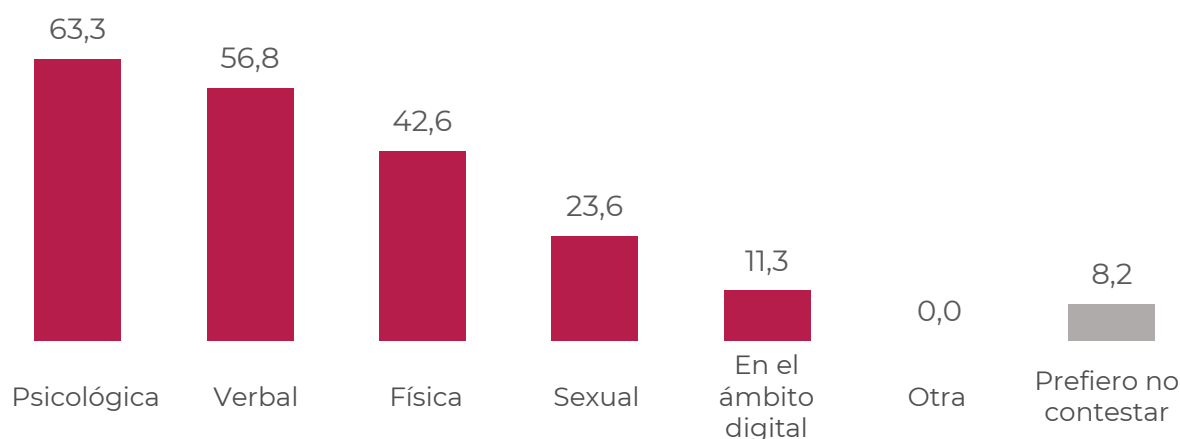


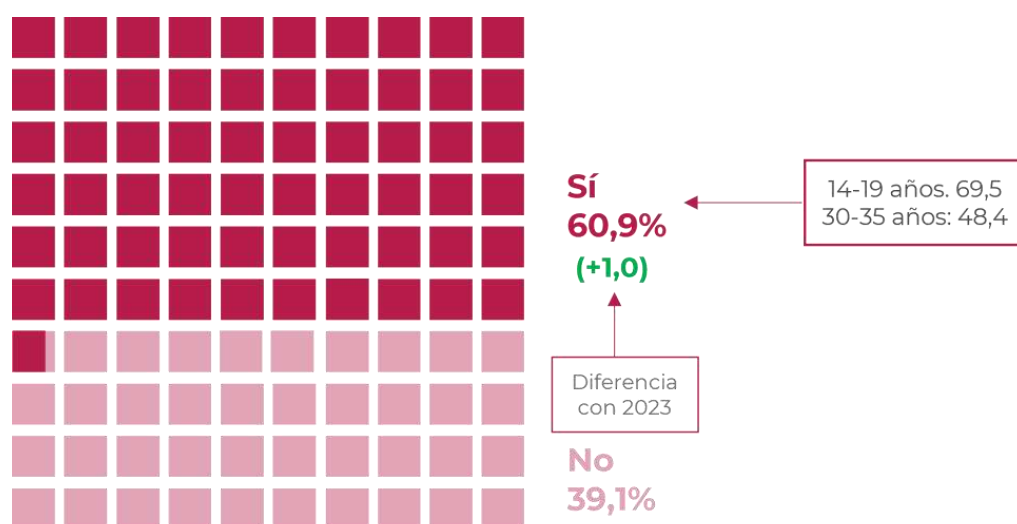
Tabla 6: Mujeres que declaran haber sufrido distintos tipos de violencia digital.

	%
Recibir amenazas, insultos, burlas y/o mensajes hirientes	65,8
Enfadarse por no tener siempre una respuesta inmediata online	56,1
Recibir comentarios o fotos sexualmente explícitos no solicitados	55,5
Obligarme a que le muestre conversaciones con otras personas	54,8
Interferir en mis relaciones en Internet con otras personas	50,6
Acoso o control de mi pareja mediante el móvil	41,5
Obligarme a enviar imágenes íntimas	39,0
Difundir o amenazar con difundir imágenes mías sin mi consentimiento	38,3
Presionarme para que facilite mis claves personales	37,8
Espiar mi móvil sin mi permiso	36,6
Restringir o censurar fotos que publico y comparto en redes sociales	30,5
Exigir que comparta mi ubicación en tiempo real	21,4

Cuando se trata de violencia de género en el ámbito digital, la más común son las amenazas, insultos, burlas o mensajes hirientes (un 65,8 % de quienes han sufrido violencia digital, los han recibido). También destaca la exigencia de una respuesta inmediata online (56,1 %) y el envío de comentarios o fotos sexualmente explícitos no solicitados (55,5 %). Otras conductas muy frecuentes son obligar a mostrar conversaciones con otras personas (54,8 %) e interferir en las relaciones telemáticas con terceros (50,6 %). El acoso o control por parte de la pareja mediante el móvil afecta también al 41,5 % de las jóvenes que han sufrido este tipo de violencia. Formas de violencia de género algo menos comunes son el espionaje del móvil sin permiso (36,6 %), la censura de fotos que se publican (30,5 %) y exigir la ubicación en tiempo real (21,4 %) (véase tabla 6).

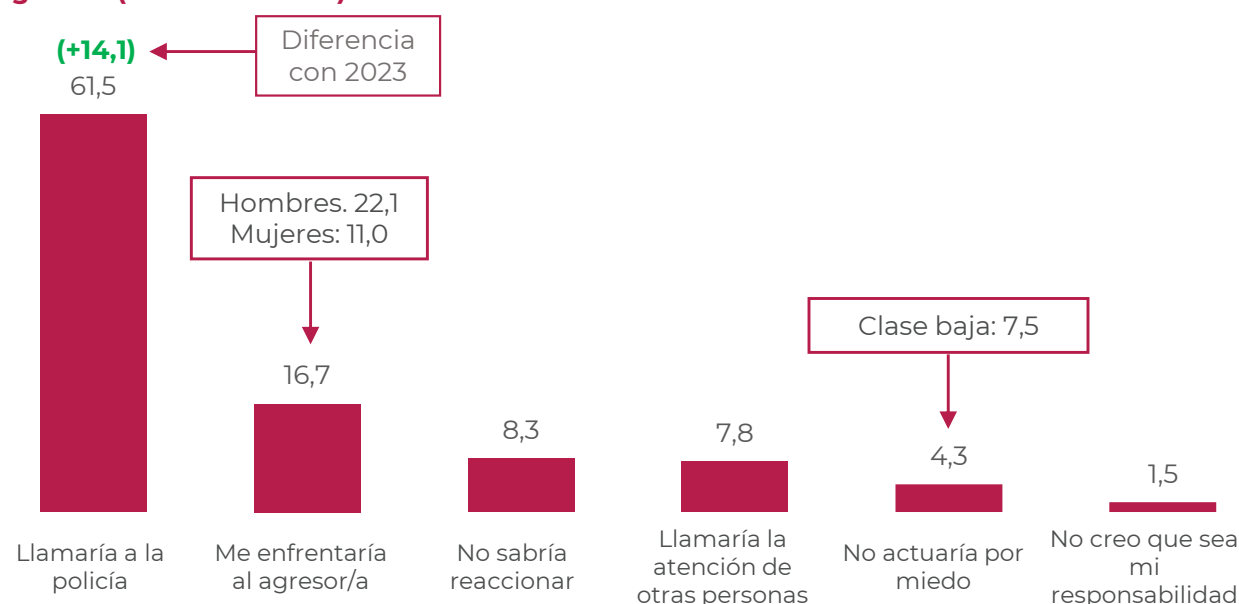
6. LA PREVENCIÓN DE LA VIOLENCIA DE GÉNERO

Gráfico 20: Personas que han recibido formación sobre igualdad de oportunidades y prevención de la violencia de género (% sobre el total).



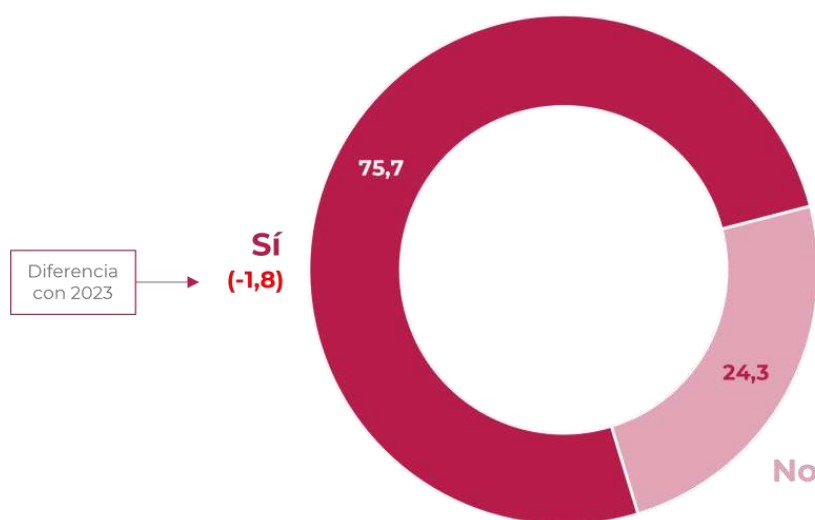
Más de la mitad de las personas jóvenes encuestadas, el 60,9 %, afirma haber recibido formación sobre igualdad de oportunidades entre hombres y mujeres, y en prevención de violencia de género, lo que supone un ligero aumento respecto a 2023. Este porcentaje es especialmente alto entre las personas más jóvenes (14-19 años: 69,5 %), mientras que desciende en el grupo de 30 a 35 años (48,4 %). Por el contrario, el 39,1 % declara no haber recibido este tipo de formación. Aunque estos datos reflejan una presencia creciente de la formación en igualdad y prevención entre la juventud, existe todavía un gran margen de mejora para implicar a la práctica totalidad de adolescentes y jóvenes adultos (véase gráfico 20).

Gráfico 21: Reacción ante la presencia o conocimiento de una situación de violencia de género (% sobre el total).



La reacción mayoritaria ante una situación de violencia de género es llamar a la policía (61,5 %), un porcentaje que ha aumentado notablemente respecto a 2023. Por su parte, un 16,7 % afirma que se enfrentaría directamente al agresor, siendo esta opción más frecuente entre hombres (22,1 %) que entre mujeres (11,0 %). Otras respuestas incluyen no saber cómo reaccionar (8,3 %), llamar la atención de otras personas (7,8 %) o no actuar por miedo (4,3 %). Solo un 1,5 % considera que no es su responsabilidad intervenir (véase gráfico 21).

Gráfico 22: Personas que sabrían dónde acudir para interponer una denuncia en caso de maltrato (% sobre el total).



Además, la mayoría de las personas jóvenes encuestadas (75,7 %) afirman saber dónde acudir si quisieran interponer una denuncia en caso de maltrato, aunque este porcentaje ha descendido ligeramente respecto al año anterior. Por otro lado, el 24,3 % reconoce no saber a qué recursos o instituciones dirigirse en una situación de violencia de género (véase gráfico 22).

Las personas encuestadas consideran que las principales vías para prevenir este tipo de violencia son reconocer los signos de maltrato (59,9 %) e incentivar la educación (58,4 %). También destacan la importancia de concienciar a las familias de las víctimas (55,2 %) y fomentar una cultura de igualdad de género (53,6 %), así como buscar ayuda en profesionales e instituciones (53,6 %). Otras medidas relevantes son evitar el abuso de drogas y alcohol o ambientes donde existan (47,5 %) y fomentar el desarrollo de una autoestima equilibrada (45,4 %) (véase tabla 7).

Tabla 7: Opiniones sobre cómo se podría evitar la violencia de género.

	Porcentaje	Media hombres	Media mujeres
Reconociendo los signos de maltrato	59,7 (-15,2)*	51,7	68,6
Incentivando la educación	58,4 (-14,4)	56,8	60,1
Concienciando a las familias de las víctimas para que no minimicen los malos tratos	55,2 (-4,7)	47,0	63,9
Impulsando la cultura de la igualdad de género	53,6 (-16,0)	47,7	59,9
Buscando ayuda en profesionales e instituciones	53,6 (-14,7)	47,7	59,8
Evitando el abuso de drogas y alcohol o ambientes donde existan	47,5 (+13,1)	48,7	46,6
Fomentando el desarrollo de una autoestima equilibrada	45,4 (-5,4)	36,6	54,7
Otro	2,2	2,3	2,0

La mayoría de **la juventud castellana y leonesa muestra un alto grado de acuerdo con que los servicios públicos deben coordinarse mejor para atender a las víctimas** (81,6 % con puntuaciones de 6 a 10) y que **los diferentes organismos deben aunar esfuerzos para ser más eficaces** (77,4 %). Además, **un 68,7 % considera necesario desarrollar más políticas públicas de prevención y sensibilización**. Por otro lado, el 60,7 % opina que existen suficientes recursos, pero falta coordinación, mientras que el 53,0 % cree que directamente no los hay. **Solo un 41,8 % considera que las víctimas reciben mejores servicios cuando estos están descentralizados**. (véase tabla 8).

* Diferencia respecto a 2023

Tabla 8: Grado de acuerdo con afirmaciones acerca de la labor de las distintas Administraciones en la lucha contra la violencia de género.

	No lo sé (%)	Media	% 6-10*
Los servicios públicos deben coordinarse para atender mejor	4,2	7,9	81,6
Los diferentes organismos deben aunar esfuerzos para ser más eficaces	5,2	7,8	77,4
Es necesario desarrollar más políticas públicas encaminadas a la prevención y sensibilización	4,8	7,0	68,7
Hay suficientes recursos, pero falta coordinación	7,6	6,5	60,7
No hay suficientes recursos	7,8	5,9	53,0
Las víctimas reciben mejores servicios cuando estos están descentralizados	20,0	5,8	41,8

7. EL IMPACTO DE LAS REDES SOCIALES

Una amplia mayoría de la juventud castellana y leonesa considera que las redes sociales son **útiles para informar y concienciar sobre la igualdad de género (68,6 %)**, lo que supone un notable aumento respecto a 2023. Por el contrario, **el 13,2 % opina que no son útiles y el 18,2 % no lo sabe** o no tiene una opinión definida (véase gráfico 23).

Gráfico 23: Utilidad de las redes sociales para informar y concienciar sobre la igualdad de género (% sobre el total).

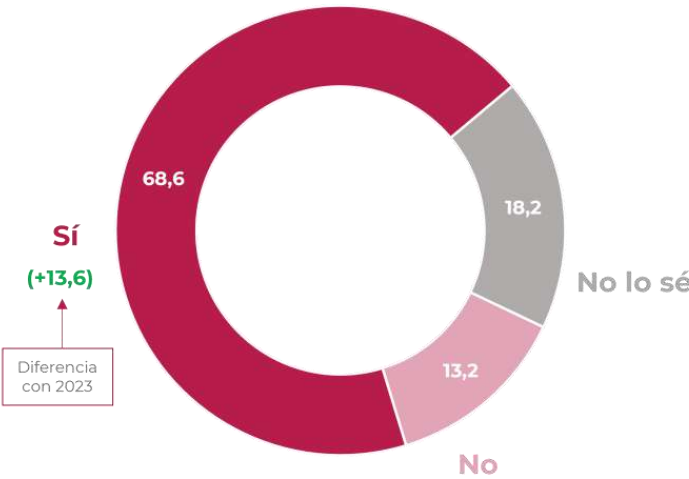
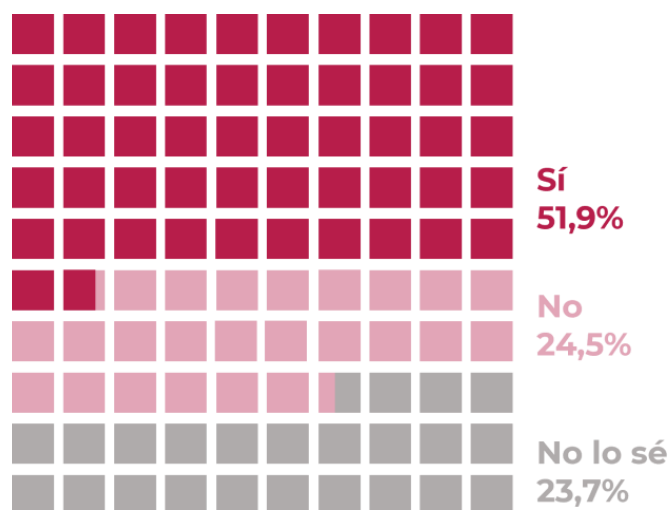


Gráfico 24: Opinión sobre la influencia de las redes sociales y nuevas tecnologías en el aumento de la violencia de género (% sobre el total).



Más de la mitad de las personas jóvenes de Castilla y León consideran que las redes sociales y las nuevas tecnologías han influido en el aumento de la violencia de género (51,9 %). Por el contrario, el 24,5 % opina que no han tenido impacto en este sentido, mientras que el 23,7 % no lo sabe o no tiene una opinión definida (véase gráfico 24).

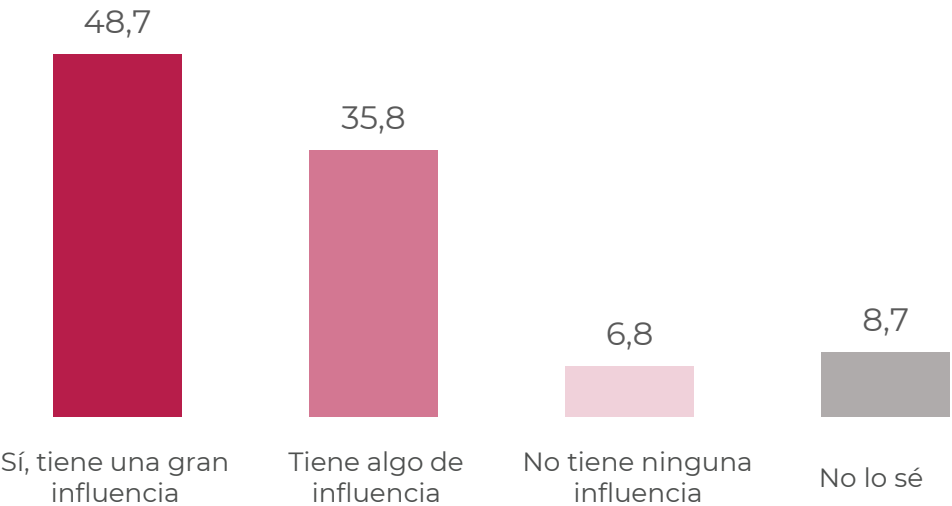
Gráfico 25: Opinión sobre la influencia de las redes sociales y nuevas tecnologías en el aumento de la violencia de género (% sobre el total).



La mayoría también considera que las redes sociales presionan mucho más a las mujeres para cumplir con estándares físicos y de belleza (53,0 %), mientras que un 22,2 % opina que la presión es solo algo mayor para ellas. Solo un 16,5 % cree que la presión es igual para mujeres y hombres, y una pequeña proporción considera que afecta más a los hombres (2,7 % algo más y 0,9 % mucho más) (véase gráfico 25).

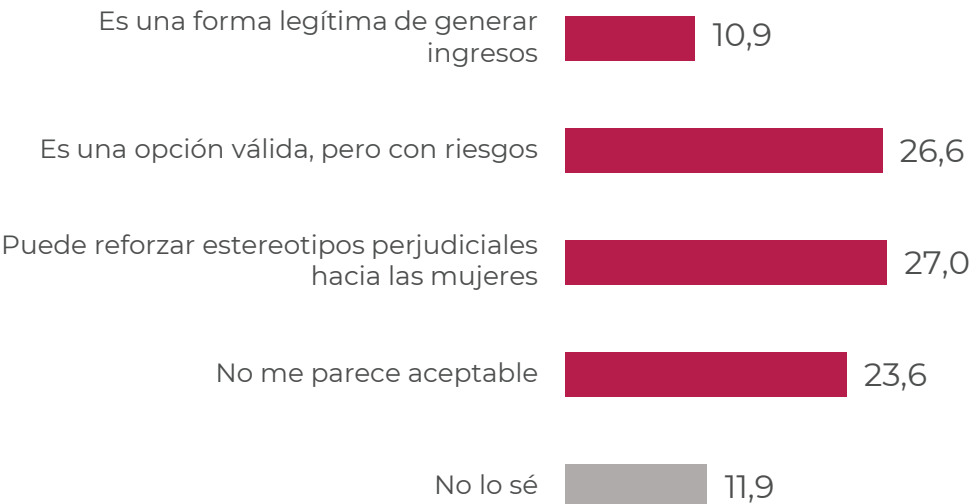
La juventud también considera que **el acceso generalizado a contenido sexual en redes y plataformas digitales tiene una gran influencia (48,7 %) o, al menos, alguna influencia (35,8 %) en la forma en que se entienden las relaciones** y el respeto entre hombres y mujeres. Solo un 6,8 % opina que no tiene ninguna influencia, mientras que un 8,7 % no lo tiene claro (véase gráfico 26).

Gráfico 26: Influencia del acceso a contenido sexual en redes y plataformas digitales sobre las relaciones y el respeto entre hombres y mujeres (% sobre el total).



Las opiniones sobre el uso de plataformas como *OnlyFans* para obtener ingresos mediante la imagen o la sexualidad están divididas. Un 27,0 % considera que puede reforzar estereotipos perjudiciales hacia las mujeres, mientras que un 26,6 % lo ve como una opción válida, pero con riesgos. Un 23,6 % afirma que no le parece aceptable y solo un 10,9 % lo considera una forma legítima de generar ingresos. En definitiva, al tratarse de una realidad marcadamente reciente y novedosa es posible que la percepción que tienen los jóvenes sobre ella aún se esté asentando (véase gráfico 27).

Gráfico 27: Opiniones sobre el uso de plataformas como *OnlyFans* para obtener ingresos mediante la imagen o la sexualidad (% sobre el total).



8. PRINCIPALES CLAVES DE LA ENCUESTA

1. Apoyo general a la igualdad de género; conflicto en torno al concepto de “feminismo”

- El 85,6% de la juventud de Castilla y León está a favor de la igualdad entre hombres y mujeres, pero solo el 44% apoya el feminismo.
- Un 33,8% considera que aún existe desigualdad y un 36,9% cree que la igualdad es importante pero no siempre se aplica de forma justa.

2. ...con claras diferencias de percepción entre hombres y mujeres

- Más hombres que mujeres creen que la igualdad ya se ha alcanzado en la mayoría de los ámbitos.
- Las mujeres perciben más desigualdades, especialmente en el acceso a puestos de responsabilidad, salarios, conciliación y posibilidades de ascenso.
- La percepción de desigualdad varía según la edad y el entorno, siendo más acusada en el ámbito rural.

3. Una violencia, la de género, aún demasiado frecuente...

- El 26,8% de las jóvenes afirma haber vivido alguna situación de violencia de género en algún momento y un 4,4% reconoce estar sufriendola actualmente.
- Cerca de la mitad define la violencia de género como cualquier tipo de violencia en una relación de pareja, sin importar el género.
- Los factores más señalados como causa de la violencia de género: celos, machismo, consumo de alcohol y falta de educación.
- Tres de cada cuatro jóvenes saben dónde acudir si quisieran denunciar un caso de maltrato.

4. ...contrarrestada por una formación en igualdad y prevención generalizada

- 6 de cada 10 jóvenes han recibido formación sobre igualdad y prevención de violencia de género.
- Las estrategias más eficaces según ellos y ellas a la hora de prevenir la violencia de género son: detectar signos de maltrato, reforzar la educación, concienciar a familiares y fomentar la cultura de igualdad.

5. Las redes sociales: un arma de doble filo

- Las redes sociales son percibidas como útiles para informar y concienciar sobre igualdad de género (68,6% lo considera así).
- Sin embargo, también se identifican como espacios donde se ejerce presión sobre estándares de belleza (especialmente hacia las mujeres) y donde se producen nuevas formas de violencia digital (mensajes hirientes, contenido sexual no solicitado, control de publicaciones).
- La juventud está dividida sobre si las redes sociales han influido en el aumento de la violencia de género (51,9% cree que sí; 24,5% que no).

FICHA TÉCNICA



ÁMBITO:

Castilla y León



PROCEDIMIENTO:

Entrevista online (CAWI)



UNIVERSO:

Población joven residente en
Castilla y León de 14 a 35 años



ERROR MUESTRAL:

$\pm 2,83\%$ (95% de confianza)



FECHA DE REALIZACIÓN:

11/09/2025 al 28/09/2025



TAMAÑO DE LA MUESTRA:

1.200 entrevistas



**CONSEJO DE LA JUVENTUD
DE CASTILLA Y LEÓN**



979 165 973



cjcyl@cjcyl.es



C/Chalets, nº 1, Palencia



www.cjcyl.es



@cjcyl